

B. Dane techniczne maszyny:

1. Marka pojazdu.....: OSTRÓWEK
2. Oznaczenie.....: NK -0454B
3. Rodzaj pojazdu.....: Ciągnik kołowy 4x4
4. Nr rejestracyjny.....: brak
5. Rok produkcji.....: 1999
6. Data pierwszej rejestracji.....: 1999
7. Wskazania licznika [mth].....: Licznik niesprawny. Brak danych
8. Nr fabryczny.....: 168012
9. Rodzaj silnika.....: ZS
10. Pojemność skokowa [cm³].....: 3 865
11. Moc silnika [kW].....: 44 (60 KM)

C. Stan techniczny maszyny:**I. Silnik – ZS 4 cylindrowy Perkins**

- niekompletny,
- unieruchomiony,
- uszkodzony,
- silnik wymaga remontu lub wymiany na inny sprawny.

II. Podwozie:

- czterokołowe, dwuosiowe,
- układ kierowniczy bez wspomagania, działa na koła przednie. Ułożyskowanie zwrotnic w stanie technicznym zużytym;
- układ napędowy mechaniczny na wszystkie koła. Skrzynia biegów synchronizowana, sterowana manualnie. Możliwość odłączenia napędu na oś przednią. Blokada mechanizmów różnicowych. Układ napędowy w stanie technicznym - zużytym;
- układ hamulcowy sterowany hydraulicznie ze wspomaganiem, w stanie technicznym - zużytym.

III. Nadwozie i wyposażenie:

- zamknięta kabina kierowcy operatora
- elementy poszycia kabiny polakierowane lakierem koloru żółtego typu uni, powłoka zużyta, z licznymi ubytkami, zaawansowana korozja elementów
- szyby kabiny panoramiczne, oryginalne, kompletne
- wykładziny tapicerskie znacznie zabrudzone,
- fotel operatora z regulacją położenia,
- reflektory, lampy przednie i tylne niesprawne,
- układ hydrauliki zewnętrznej - zużyty
- łyżka czołowa – zużyta,
- koparka tylna – podsiębierna. Ramię skorodowane, sworznie łączące i siłowniki zużyte, łyżka koparki

IV. Ogumienie:

- na osi przedniej - zużyte w 80%,
- na osi tylnej - zużyte w 80%.

V. Podsumowanie:

Badana i wyceniana maszyna jest kołową koparko - ładowarką, wykorzystywaną do podstawowych prac budowlanych. Jest to przestarzała konstrukcja, charakteryzująca się małą wydajnością pracy i dużą awaryjnością, wynikającą z zastosowanych rozwiązań oraz materiałów konstrukcyjnych. Stan techniczny wycenianej maszyny udokumentowano na następujących fotografiach wykonanych podczas badań bezpośrednich przez autora opracowania:



Fot. 1. Widok koparko – ładowarki z lewego przodu



Fot. 2. Widok koparko – ładowarki z prawego przodu



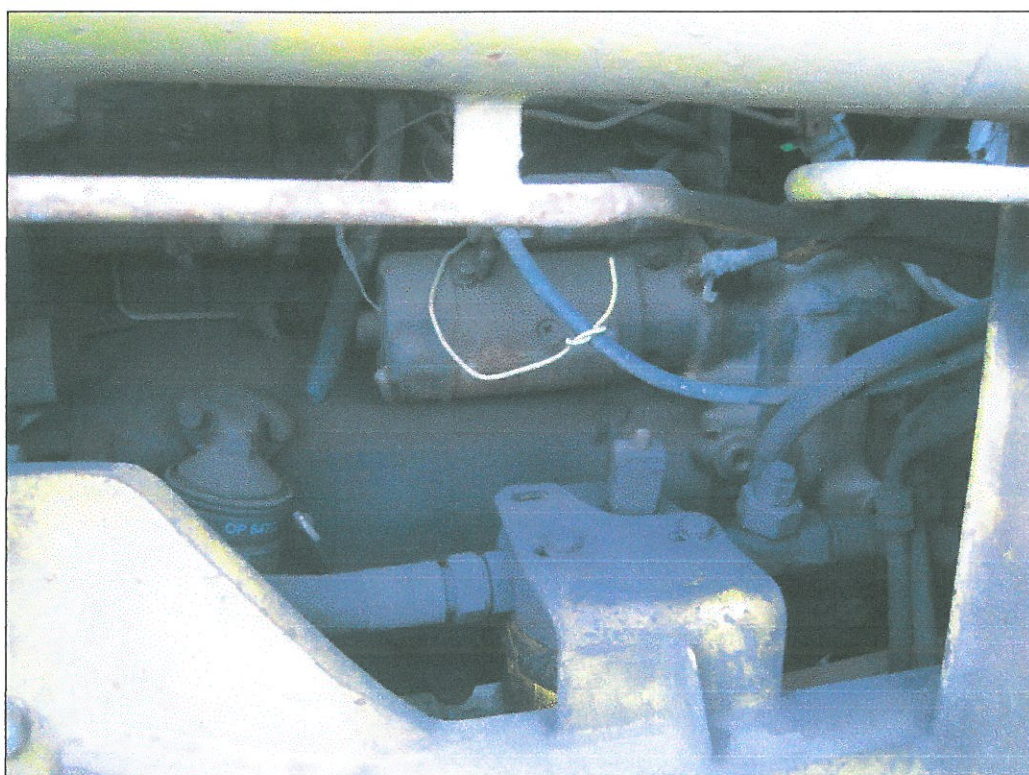
Fot. 3. Widok koparko – ładowarki z tyłu



Fot. 4. Widok ramienia i łyżki koparki podsiębiernej koparko-ładowarki



Fot. 5. Widok tabliczki znamionowej koparko – ładowarki



Fot. 6. Widok stanu utrzymania silnik koparko – ładowarki